

# PROCEDURĂ DE RELAȚIONARE CU SOCIETATEA CIVILĂ



*Proiect cofinanțat din Fondul Social European prin  
Programul Operațional Capacitate Administrativă 2014-2020!*





UNIUNEA EUROPEANĂ



Programul Operațional Capacitate Administrativă  
Competența face diferența!



Instrumente Structurale  
2014-2020

Competența face diferența! Proiect selectat în cadrul Programului Operațional Capacitate Administrativă cofinanțat de Uniunea Europeană, din Fondul Social European  
Axa prioritară : Administrație publică și sistem judiciar accesibile și transparente  
Titlul proiectului: „Dezvoltare locală prin parteneriat social”  
Cod SIPOCA/SMIS: 878/151243

## PROCEDURĂ DE RELATIONARE CU SOCIETATEA CIVILĂ

Expert: Corina BUZIERNESCU

*Proiect cofinanțat din Fondul Social European prin  
Programul Operațional Capacitate Administrativă 2014-2020!*





## CUPRINS

I. DETALII PROIECT .....	4
II. ROLUL ȘI FUNCȚIILE PROCEDURII .....	5
III. DEFINIȚII ȘI CADRU CONCEPTUAL .....	11
IV. COLECTAREA SELECTIVĂ A DEȘEURILOR .....	15
1. Ce este colectarea selectivă a deșeurilor? .....	15
1.1 Legislația cu privire la colectarea selectivă a deșeurilor .....	15
1.2. Beneficiile colectării deșeurilor prin selecție .....	16
1.3. Conștientizarea populației .....	16
2. Modul corect de colectare selectivă a deșeurilor .....	17
2.1. Ghid de colectare selectivă a deșeurilor .....	17
2.2. Materiale reciclabile colectate selectiv .....	18
3. Colectarea sortată în funcție de situație .....	19
3.1. Colectarea sortată pe instituții publice și organizații economice .....	19
3.2. Colectarea separată a gunoiului în blocuri sau case .....	19
3.3. Colectare separată la școală .....	19
3.4. Colectarea selectivă a deșeurilor în spitale .....	20
V. INFRASTRUCTURA DE GESTIONARE A DEȘEURILOR DIN ROMÂNIA .....	21
VI. PRACTICI UTILIZATE ÎN MANAGEMENTUL DEȘEURILOR ÎN ROMÂNIA .....	22
VII. PROGRAMUL NAȚIONAL DE MANAGEMENT AL DEȘEURILOR .....	24
VIII. PLANUL JUDEȚEAN DE GESTIONARE A DEȘEURILOR ÎN JUDEȚUL MEHEDINȚI .....	27
IX. STATISTICI PRIVIND DEȘEURILE LA NIVEL GLOBAL ȘI NAȚIONAL .....	31
X. CONCLUZII .....	37





## I. DETALII PROIECT

Procedura curentă a fost elaborată în cadrul proiectului „Dezvoltare locală prin parteneriat social la nivelul UAT Șimian și UAT Hinova”, Cod SIPOCA/SMIS: 878/151243.

Finanțarea acestui proiect este realizată de către Fondul Social European prin Programul Operațional Capacitate Administrativă 2014-2020, beneficiari fiind UAT Șimian și UAT Hinova, iar partener Asociația pentru Implementarea și Dezvoltarea Culturii Antreprenoriale, din Craiova.

Axa prioritară a prezentului proiect este „Administrație publică și sistem judiciar accesibile și transparente”, iar operațiunea are ca titlu „Introducerea de sisteme și standarde comune în administrația publică locală ce optimizează procesele orientate către beneficiari în concordanță cu SCAP”.

Obiectivul general al proiectului constă în dezvoltarea localităților Șimian și Hinova din județul Mehedinți prin implicarea activă a ONG-urilor și a societății civile.

Obiectivele specifice în vedere atingerii obiectivului general sunt:

Os.1 Parteneriate între ONG-uri/parteneri sociali și autorități locale, care sunt funcționale la 6 luni după finalizarea proiectelor, parteneriat ce va conduce la dezvoltarea locală prin activitățile propuse pe proiect. Astfel se va ține cont de specificul activităților din zona respectivă și vor fi realizate manuale de bune practici și ghiduri de îndrumare spre obținerea unor randamente maxime.

Os.2 Pentru o mai bună pregătire profesională și o mai bună relaționare cu societatea civilă se vor realiza cursuri de formare profesională la care vor participa angajați ai UAT-urilor Șimian și Hinova, aceștia fiind evaluați și certificați la finalizarea cursurilor de formare.



## II. ROLUL ȘI FUNCȚIILE PROCEDURII

O procedură este un set de instrucțiuni care subliniază modul de realizare a unei anumite sarcini sau operații într-un mod sistematic. Rolul și funcția unei proceduri pot fi rezumate după cum urmează:

- *Standardizare:* O procedură ajută la standardizarea proceselor și la asigurarea coerenței în modul în care sunt îndeplinite sarcinile. Prin furnizarea unui set clar și bine definit de instrucțiuni, procedurile ajută la reducerea variațiilor și la creșterea eficienței.
- *Eficiență:* procedurile pot ajuta la creșterea eficienței prin reducerea timpului și efortului necesar pentru îndeplinirea sarcinilor. Acestea oferă un ghid care poate fi urmat rapid și ușor, reducând probabilitatea erorilor și întârzierilor.
- *Siguranță:* procedurile pot juca, de asemenea, un rol important în asigurarea siguranței. Prin furnizarea de instrucțiuni clare cu privire la modul de îndeplinire a sarcinilor în siguranță, procedurile ajută la minimizarea riscului de accidente și răni.
- *Controlul calității:* Procedurile pot fi utilizate pentru a asigura controlul calității prin specificarea standardelor care trebuie îndeplinite pentru a obține un anumit rezultat. Acestea ajută la asigurarea faptului că sarcinile sunt îndeplinite în mod consecvent și la un standard înalt, ceea ce poate ajuta la îmbunătățirea calității produsului sau serviciului final.
- *Instruire și dezvoltare:* Procedurile pot fi, de asemenea, utilizate ca instrument de formare și dezvoltare. Prin furnizarea unui set clar de instrucțiuni, acestea pot ajuta la instruirea noilor angajați și la asigurarea faptului că aceștia sunt capabili să îndeplinească sarcinile corect și eficient.

În general, rolul și funcția unei proceduri este de a oferi un set clar și consistent de instrucțiuni pentru îndeplinirea sarcinilor sau operațiilor. Acest lucru poate ajuta la creșterea eficienței, la asigurarea siguranței, la menținerea calității și la facilitarea formării și dezvoltării.

### 1. Inițierea procedurii

Inițierea unei proceduri implică mai mulți pași cheie pentru a se asigura că procedura este dezvoltată și implementată în mod eficient. Iată câțiva pași generali care pot fi luați pentru a iniția o procedură:

- ✓ Identificați necesitatea unei proceduri: primul pas în inițierea unei proceduri este identificarea necesității acesteia. Aceasta poate implica evaluarea proceselor curente sau identificarea de noi sarcini sau operațiuni care necesită o abordare standardizată.
- ✓ Definiți domeniul de aplicare și obiectivele: odată ce necesitatea unei proceduri a fost identificată, următorul pas este definirea domeniului și obiectivelor procedurii. Aceasta poate implica identificarea sarcinilor sau operațiilor specifice care vor fi acoperite de procedură, precum și a rezultatelor dorite.
- ✓ Stabiliți o echipă: dezvoltarea unei proceduri implică de obicei contribuția mai multor părți interesate, deci este important să se înființeze o echipă care să supravegheze procesul.



UNIUNEA EUROPEANĂ



Programul Operațional Capacitate Administrativă  
Competența face diferența!



Instrumente Structurale  
2014-2020

Aceasta poate include experți în domeniu, manageri și alte părți interesate care pot oferi contribuții și feedback.

- ✓ Dezvoltați procedura: următorul pas este dezvoltarea procedurii în sine. Aceasta presupune scrierea unui set detaliat de instrucțiuni care conturează pașii implicați în realizarea sarcinii sau operațiunii în cauză. Procedura trebuie să fie clară, concisă și ușor de urmat.
- ✓ Testați și revizuiți procedura: înainte de implementarea procedurii, este important să o testați pentru a vă asigura că este eficientă și obține rezultatele dorite. Aceasta poate implica testarea pilot a procedurii, colectarea feedback-ului de la părțile interesate și revizuirea procedurii după cum este necesar.
- ✓ Implementarea procedurii: odată ce procedura a fost testată și revizuită, aceasta poate fi implementată. Acest lucru poate implica instruirea angajaților cu privire la noua procedură, comunicarea modificărilor părților interesate și punerea în aplicare a oricăror sisteme de suport necesare.
- ✓ Monitorizarea și evaluarea procedurii: în cele din urmă, este important să monitorizați și să evaluați procedura pentru a vă asigura că este urmată corect și obținerea rezultatelor dorite. Aceasta poate implica urmărirea indicatorilor cheie de performanță, colectarea feedback-ului de la părțile interesate și efectuarea de revizuri ulterioare, după caz.

Inițierea unei proceduri necesită o planificare și o execuție atentă pentru a se asigura că procedura este eficientă și obține rezultatele dorite. Urmând acești pași, organizațiile pot dezvolta și implementa proceduri care îmbunătățesc eficiența, mențin calitatea și asigură siguranța.

## 2. Elaborarea procedurii

Elaborarea unei proceduri presupune elaborarea unui set detaliat de instrucțiuni care subliniază pașii implicați în realizarea unei anumite sarcini sau operații. Iată câțiva pași generali care pot fi luați pentru a elabora o procedură:

- ✓ Identificarea sarcinii sau operațiunii: primul pas în elaborarea unei proceduri este identificarea sarcinii sau operațiunii care trebuie documentată. Aceasta poate implica observarea proceselor curente sau lucrul cu experți în domeniu pentru a identifica pașii cheie implicați;
- ✓ Determinarea scopului și a obiectivelor: odată ce sarcina sau operațiunea a fost identificată, următorul pas este determinarea domeniului și obiectivelor procedurii. Aceasta poate implica identificarea sarcinilor sau operațiunilor specifice care vor fi acoperite de procedură, precum și a rezultatelor dorite;
- ✓ Împărțirea procesului în pași: odată ce domeniul și obiectivele au fost determinate, următorul pas este defalcarea procesului într-o serie de pași. Fiecare pas trebuie să fie clar definit și ușor de urmat;

*Proiect cofinanțat din Fondul Social European prin  
Programul Operațional Capacitate Administrativă 2014-2020!*





UNIUNEA EUROPEANĂ



Programul Operațional Capacitate Administrativă  
Competența face diferență!



Instrumente Structurale  
2014-2020

- ✓ Utilizarea unui format standard: pentru a asigura coerența și claritatea, este important să utilizați un format standard pentru procedură. Aceasta poate include utilizarea titlurilor și subtitlurilor pentru a organiza informațiile, folosirea punctelor marcatore pentru a evidenția pașii cheie și includerea de ilustrații sau diagrame acolo unde este cazul;
- ✓ Scrierea instrucțiunilor clare și concise: instrucțiunile din procedură trebuie să fie clare, concise și ușor de urmat. Evitați să folosiți jargon sau termeni tehnici care ar putea crea confuzii pentru cititor. De asemenea, este important să folosiți vocea activă și să evitați utilizarea unui limbaj vag sau ambiguu;
- ✓ Includerea informațiilor necesare: procedura ar trebui să includă toate informațiile necesare pentru a îndeplini sarcina sau operațiunea. Aceasta poate include detalii despre materialele și echipamentele necesare, măsuri de siguranță și orice alte informații relevante;
- ✓ Testarea și revizuirea procedurii: înainte de implementarea procedurii, este important să o testați pentru a vă asigura că este eficientă și obține rezultatele dorite. Aceasta poate implica testarea pilot a procedurii, colectarea feedback-ului de la părțile interesate și revizuirea procedurii după cum este necesar.

Urmând acești pași, organizațiile pot dezvolta proceduri detaliate care sunt eficiente, ușor de urmat și pot obține rezultatele dorite. Elaborarea unei proceduri necesită o planificare și o execuție atentă pentru a se asigura că procedura este clară, concisă și eficientă în obținerea rezultatelor dorite.

### 3. Avizarea procedurii

Aprobarea unei proceduri presupune obținerea aprobării oficiale din partea părților interesate pentru implementarea procedurii. Iată câțiva pași generali care pot fi luați pentru aprobarea unei proceduri:

- ✓ Identificarea părții interesate: primul pas în aprobarea unei proceduri este identificarea părților interesate care vor fi implicate în procesul de aprobare. Acestea pot include experți în domeniu, manageri și alte părți interesate care au un interes în procedură;
- ✓ Revizuirea procedurii: următorul pas este să revizuiți procedura pentru a vă asigura că îndeplinește rezultatele dorite și este în concordanță cu politicile și procedurile organizaționale. Acest lucru poate implica colectarea feedback-ului de la părțile interesate și efectuarea de revizuri după cum este necesar;
- ✓ Obținerea unui feedback: este important să obțineți feedback de la părțile interesate înainte de finalizarea procedurii. Aceasta poate implica solicitarea de feedback prin sondaje, focus grupuri sau alte metode de comunicare;

*Proiect cofinanțat din Fondul Social European prin  
Programul Operațional Capacitate Administrativă 2014-2020!*





UNIUNEA EUROPEANĂ



Programul Operațional Capacitate Administrativă  
Competența face diferență!



Instrumente Structurale  
2014-2020

- ✓ Adresarea feedback-ului: odată ce a fost obținut feedback-ul, este important să abordați orice nelămuriri sau sugestii care au fost ridicate. Aceasta poate implica revizuirea procedurii pentru a include feedback sau abordarea preocupărilor prin alte mijloace;
- ✓ Obținerea aprobării formale: odată ce procedura a fost revizuită și revizuită, este important să obții aprobarea formală din partea părților interesate. Aceasta poate implica obținerea de semnături sau alte forme de aprobare formală;
- ✓ Comunicarea modificărilor: este important să comunicați părților interesate orice modificare a procedurii și să vă asigurați că înțeleg noile proceduri și cum ar trebui implementate;
- ✓ Implementarea procedurii: odată ce procedura a fost aprobată, aceasta poate fi implementată. Acest lucru poate implica instruirea angajaților cu privire la noua procedură, comunicarea modificărilor părților interesate și punerea în aplicare a oricăror sisteme de suport necesare.

Urmând acești pași, organizațiile pot obține aprobarea formală pentru proceduri și se pot asigura că acestea sunt în concordanță cu politicile și procedurile organizaționale, îndeplinesc rezultatele dorite și sunt eficiente în obținerea rezultatelor dorite. Aprobarea unei proceduri necesită o planificare și o execuție atentă pentru a se asigura că părțile interesate sunt implicate, că se obține feedback și că schimbările sunt comunicate eficient.

#### 4. Difuzarea procedurii

Difuzarea unei proceduri implică comunicarea procedurii către părțile interesate relevante din cadrul unei organizații sau comunități. Iată câțiva pași generali care pot fi luați pentru a difuza o procedură:

- ✓ Identificarea părților interesate: primul pas în difuzarea unei proceduri este identificarea părților interesate care trebuie informate cu privire la procedură. Acestea pot include angajați, manageri, clienți sau alte părți interesate care au un interes în procedură;
- ✓ Alegerea canalelor de comunicare: următorul pas este să alegeți canalele de comunicare adecvate pentru a difuza procedura. Acest lucru poate implica utilizarea mai multor canale, cum ar fi e-mailul, intranetul companiei, rețelele sociale sau comunicarea față în față;
- ✓ Elaborarea materialelor de comunicare: materialele de comunicare trebuie dezvoltate pentru a se asigura că procedura este clară și ușor de înțeles. Acest lucru poate implica utilizarea unui limbaj simplu, vizuale sau alte mijloace de ajutor pentru a ajuta părțile interesate să înțeleagă procedura;

Proiect cofinanțat din Fondul Social European prin  
Programul Operațional Capacitate Administrativă 2014-2020!







UNIUNEA EUROPEANĂ



Programul Operațional Capacitate Administrativă  
Competența face diferența!



Instrumente Structurale  
2014-2020

- ✓ Programarea comunicării: comunicarea ar trebui să fie programată într-un moment în care părțile interesate sunt probabil disponibile pentru a primi informațiile. Aceasta poate implica programarea unei întâlniri sau trimiterea unui e-mail la o anumită oră;
- ✓ Transmiterea comunicării: comunicarea trebuie transmisă într-o manieră clară și concisă, folosind canalele de comunicare alese. Este important să ne asigurăm că mesajul este primit de către toate părțile interesate relevante;
- ✓ Adresarea de întrebări sau preocupări: după difuzarea procedurii, părțile interesate pot avea întrebări sau preocupări. Este important să abordați aceste întrebări sau preocupări în timp util pentru a vă asigura că părțile interesate înțeleg procedura;
- ✓ Întărirea mesajului: este important să întăriți mesajul reamintindu-le părților interesate despre procedură și oferind sprijin continuu pentru a vă asigura că procedura este urmată.

Urmând acești pași, organizațiile pot comunica în mod eficient procedurile părților interesate, asigurându-se că înțeleg procedurile și cum ar trebui implementate. Difuzarea unei proceduri necesită o planificare și o execuție atentă pentru a se asigura că mesajul este primit de toate părțile interesate relevante și că orice întrebări sau preocupări sunt abordate în timp util.

### 5. Revizuirea procedurii

Revizuirea unei proceduri implică evaluarea eficacității și eficienței procedurii pentru a se asigura că aceasta își îndeplinește scopul propus. Iată câțiva pași generali care pot fi luați pentru a revizui o procedură:

- ✓ Identificarea scopului procedurii: primul pas în revizuirea unei proceduri este de a identifica scopul urmărit al procedurii. Aceasta poate implica revizuirea documentației procedurii sau consultarea părților interesate care sunt familiarizați cu procedura;
- ✓ Determinarea criteriilor de evaluare: pasul următor este determinarea criteriilor care vor fi utilizate pentru a evalua eficacitatea și eficiența procedurii. Aceasta poate implica identificarea indicatorilor cheie de performanță (KPI) sau a altor indicatori care vor fi utilizați pentru a evalua procedura;
- ✓ Colectarea datelor: datele trebuie colectate cu privire la procedură utilizând criteriile de evaluare identificate. Aceasta poate implica colectarea de date cantitative, cum ar fi timpul necesar pentru finalizarea procedurii, sau date calitative, cum ar fi feedback-ul de la părțile interesate;
- ✓ Analizarea datelor: datele colectate trebuie analizate pentru a identifica tendințele, punctele forte și punctele slabe ale procedurii. Aceasta poate implica utilizarea analizei statistice sau a altor metode pentru a identifica modele în date;

*Proiect cofinanțat din Fondul Social European prin  
Programul Operațional Capacitate Administrativă 2014-2020!*





UNIUNEA EUROPEANĂ



Programul Operațional Capacitate Administrativă  
Competența face diferența!



Instrumente Structurale  
2014-2020

- ✓ Identificarea zonelor de îmbunătățire: pe baza analizei datelor, ar trebui identificate zonele de îmbunătățire. Aceasta poate implica identificarea zonelor în care procedura este inefficientă sau ineficientă, sau a zonelor în care procedura ar putea fi îmbunătățită pentru a îndeplini mai bine scopul propus;
- ✓ Elaborarea unui plan de acțiune: ar trebui elaborat un plan de acțiune pentru a aborda domeniile de îmbunătățire identificate în evaluare. Aceasta poate implica revizuirea documentației procedurii, furnizarea de formare părților interesate sau implementarea de noi instrumente sau tehnologii pentru a îmbunătăți procedura;
- ✓ Implementarea planului de acțiune: odată ce planul de acțiune a fost elaborat, acesta ar trebui implementat pentru a aborda domeniile de îmbunătățire identificate în evaluare. Aceasta poate implica comunicarea schimbărilor către părțile interesate sau implementarea unor sisteme de sprijin pentru a se asigura că schimbările sunt implementate în mod eficient;

Urmând acești pași, organizațiile pot revizui procedurile pentru a se asigura că sunt eficiente și eficiente în atingerea scopului propus. Revizuirea procedurii necesită o planificare și o execuție atentă pentru a se asigura că criteriile de evaluare sunt bine definite și că datele colectate sunt exacte și de încredere.

#### 6. Arhivarea procedurii

Arhivarea unei proceduri presupune păstrarea unei copii a documentației procedurii pentru referință ulterioară. Iată câțiva pași generali care pot fi urmați pentru a arhiva o procedură:

- ✓ Identificarea documentației procedurii: primul pas în arhivarea unei proceduri este identificarea documentației procedurii care trebuie arhivată. Aceasta poate include manualul de proceduri, procedurile standard de operare sau orice altă documentație relevantă;
- ✓ Alegerea unui format adecvat: următorul pas este alegerea unui format adecvat pentru arhivarea documentației procedurii. Aceasta poate implica selectarea unui format digital, cum ar fi un PDF, sau a unui format fizic, cum ar fi o copie tipărită;
- ✓ Stabilirea unui program de reținere: trebuie stabilit un program de reținere pentru a determina cât timp trebuie arhivată documentația procedurii. Acest lucru se poate baza pe cerințe legale sau de reglementare sau pe politici organizaționale;
- ✓ Depozitarea documentației: documentația procedurii trebuie depozitată într-un loc sigur, accesibil personalului autorizat. Aceasta poate implica stocarea documentației pe un server securizat sau într-o arhivă fizică;
- ✓ Asigurarea că documentația este actualizată: documentația arhivată a procedurii trebuie revizuită periodic pentru a se asigura că este actualizată și exactă. Aceasta poate implica

Proiect cofinanțat din Fondul Social European prin  
Programul Operațional Capacitate Administrativă 2014-2020!





UNIUNEA EUROPEANĂ



Programul Operațional Capacitate Administrativă  
Competența face diferența!



Instrumente Structurale  
2014-2020

revizuirea documentației în mod regulat sau actualizarea documentației atunci când se fac modificări în procedură;

- ✓ Asigurarea că documentația este ușor de recuperat: documentația arhivată a procedurii ar trebui să fie ușor de recuperat atunci când este necesar. Aceasta poate implica crearea unui index sau a unei baze de date a documentației arhivate pentru a facilita căutarea și preluarea.

Urmând acești pași, organizațiile pot arhiva în mod eficient documentația procedurii pentru referințe viitoare. Arhivarea unei proceduri necesită o planificare și o execuție atentă pentru a se asigura că documentația este stocată într-un mod sigur și accesibil și că este actualizată și exactă.

### III. DEFINIȚII ȘI CADRU CONCEPTUAL

- **Deșeu:** orice substanță sau obiect care este aruncat, destinat să fie aruncat sau care trebuie aruncat prin lege.
- **Deșeuri solide:** orice *material* aruncat care nu este lichid sau gaz. Exemplele includ hârtie, plastic, sticlă și deșeuri organice.
- **Deșeuri periculoase:** deșeuri periculoase sau potențial dăunătoare pentru sănătatea umană sau pentru mediu. Exemplele includ produse chimice, baterii și deșeuri electronice.
- **Deșeuri medicale:** deșeuri generate de unitățile de asistență medicală, cum ar fi spitale și clinici. Exemplele includ obiecte ascuțite, deșeuri infecțioase și medicamente expirate.
- **Deșeuri electronice:** deșeuri electronice, care includ orice dispozitiv electronic care nu mai este necesar sau dorit, cum ar fi computere, televizoare și telefoane mobile.
- **Deșeuri biodegradabile:** deșeuri care pot fi descompuse în mod natural de către microorganisme. Exemplele includ deșeurile alimentare, deșeurile din curte și hârtie.
- **Managementul deșeurilor:** procesul de colectare, transport, procesare, reciclare și eliminare a deșeurilor într-un mod sigur, eficient și ecologic.
- **Reduceți, reutilizați, reciclați:** o strategie de gestionare a deșeurilor care se concentrează pe reducerea cantității de deșeuri generate, reutilizarea materialelor acolo unde este posibil și reciclarea materialelor pentru a conserva resursele și a reduce deșeurile trimise la groapa de gunoi.
- **Depozit:** o zonă desemnată pentru eliminarea deșeurilor prin îngroparea acestora în pământ.
- **Incinerarea:** un proces de gestionare a deșeurilor care implică arderea deșeurilor pentru a produce energie.
- **Compostarea:** un proces natural care descompune deșeurile organice, cum ar fi alimentele și deșeurile din curte, într-un amendament de sol bogat în nutrienți.
- **Responsabilitatea extinsă a producătorului (EPR):** o abordare de politică care ține producătorii la răspundere pentru eliminarea la sfârșitul vieții a produselor și a ambalajelor lor.

Proiect cofinanțat din Fondul Social European prin  
Programul Operațional Capacitate Administrativă 2014-2020!





UNIUNEA EUROPEANĂ



Programul Operațional Capacitate Administrativă  
Competența face diferența!



Instrumente Structurale  
2014-2020

- **Zero Waste:** o filozofie de gestionare a deșeurilor care urmărește eliminarea totală a generării de deșeuri prin reducerea, reutilizarea, reciclarea și compostarea.
- **Colectarea selectivă** a deșeurilor se referă la procesul de separare a diferitelor tipuri de deșeuri, cum ar fi hârtie, plastic, metal, sticlă, deșeuri organice etc. și colectarea lor separată. Scopul colectării selective a deșeurilor este de a facilita reciclarea și de a reduce cantitatea de deșeuri care ajung la gropile de gunoi.
- **Hârtia** este un produs industrial special pentru scris, tipărit, desenat, împachetat etc., fabricat din celuloză, cu sau fără adaos de fibre sau de materiale de umplutură, în formă de foi subțiri și întinse.
- **Cartonul** este hârtie groasă și compactă cu flexibilitate redusă.
- **Plastic:** produs sintetic de natură organică, anorganică sau mixtă care se poate prelucra ușor în diferite obiecte, la cald sau la rece, cu sau fără presiune.
- **Metal:** nume generic dat oricărui element chimic cu luci caracteristic, bun conducător de căldură și de electricitate, maleabil și ductil, de obicei solid la temperatura obișnuită.
- **Sticlă:** substanță solidă, amorfă, transparentă, translucidă sau opacă, dură, cu un luciu particular, lipsită de flexibilitate, casantă, rău conducătoare de căldură și de electricitate, formată dintr-un amestec de silicați și obținută prin topire.
- **Deșeuri organice:** se referă la toate substanțele care se descompun într-o parte a ciclului de viață în mod natural, adică deșeuri de origine vegetală și animală care sunt ușor biodegradabile.
- **Ecologia** este știința care se ocupă cu studiul relațiilor dintre organisme și ambianța lor, la nivel de individ, populație sau comunitate.
- **Ierarhia deșeurilor:** un sistem care prioritizează opțiunile de gestionare a deșeurilor în funcție de impactul acestora asupra mediului. Ierarhia include de obicei prevenirea deșeurilor, reutilizarea, reciclarea, recuperarea energiei și depozitarea deșeurilor.
- **Separarea la sursă:** procesul de separare a deșeurilor la punctul de generare, cum ar fi în gospodăria sau în afaceri, pentru a facilita reciclarea și compostarea.
- **Depozit cu bioreactor:** un depozit care este conceput pentru a accelera descompunerea naturală a deșeurilor, oferind condiții optime pentru activitatea microbiană.
- **Waste-to-Energy (WTE):** un proces care implică arderea materialelor reziduale pentru a genera energie, de obicei sub formă de electricitate sau căldură.
- **Deșeuri solide municipale (DSM):** deșeuri solide nepericuloase generate de gospodăria, unități comerciale și instituții.
- **Deșeuri industriale:** deșeuri generate de procese industriale, cum ar fi producția sau minerit.
- **Deșeuri de construcții și demolări (C&D):** deșeuri generate în timpul activităților de construcție, renovare și demolare, inclusiv materiale precum beton, lemn și metal.
- **Levigat:** lichid care se formează atunci când apa de ploaie sau alte lichide trec prin deșeurile dintr-o groapă de gunoi. Levigatul poate conține poluanți și trebuie tratat înainte de a fi evacuat.
- **Managementul deșeurilor periculoase:** procesul de manipulare și eliminare a deșeurilor periculoase într-un mod sigur și responsabil din punct de vedere ecologic.

Proiect cofinanțat din Fondul Social European prin  
Programul Operațional Capacitate Administrativă 2014-2020!





UNIUNEA EUROPEANĂ



Programul Operațional Capacitate Administrativă  
Competența face diferența!



Instrumente Structurale  
2014-2020

- **Audit al deșeurilor:** o evaluare sistematică a tipurilor și cantităților de deșeuri generate într-o zonă specifică, cum ar fi o clădire sau o comunitate, pentru a identifica oportunitățile de reducere a deșeurilor și practici îmbunătățite de gestionare a deșeurilor.
- **Zero Landfill:** o strategie de gestionare a deșeurilor care urmărește să redirectioneze toate deșeurile de la depozitele de deșeuri prin reciclare, compostare sau alte mijloace.
- **Evaluarea ciclului de viață (LCA):** o metodă de evaluare a impactului asupra mediului al unui produs sau serviciu pe parcursul întregului său ciclu de viață, inclusiv producția, utilizarea și eliminarea.
- **Upcycling:** procesul de transformare a deșeurilor în produse sau materiale noi, de valoare mai mare, adesea prin reutilizare sau re proiectare creativă.
- **Downcycling:** procesul de transformare a deșeurilor în produse de valoare sau calitate mai mică, adesea din cauza limitărilor în tehnologia de reciclare sau a cererii de pe piață.
- **Reciclare în circuit închis:** un proces de reciclare în care un produs sau un material este reciclat înapoi în același produs sau material, fără a-și pierde calitatea inițială.
- **Reciclare în buclă deschisă:** un proces de reciclare în care un produs sau un material este reciclat într-un produs sau material diferit, adesea cu o calitate sau o valoare mai scăzută.
- **Amprenta de carbon:** cantitatea totală de emisii de gaze cu efect de seră produse de un produs, serviciu sau activitate, exprimată în unități de echivalent de dioxid de carbon.
- **Deturnarea deșeurilor:** procesul de redirectionare a deșeurilor din gropile de gunoi prin reciclare, compostare sau alte mijloace.
- **Deșeuri accidentale:** deșeuri care sunt generate ca produs secundar al unei anumite activități, cum ar fi deșeurile de ambalaje de la fabricarea produselor sau deșeurile alimentare de la restaurante.
- **Cele mai bune practici de management (BMP):** strategii și tehnici pentru gestionarea deșeurilor și reducerea impactului asupra mediului, adesea bazate pe orientări și standarde specifice industriei.
- **Dezvoltare durabilă** este un concept care își propune să echilibreze dezvoltarea economică cu protecția mediului și echitatea socială. Este o abordare holistică a dezvoltării care recunoaște interdependența dintre creșterea economică, progresul social și protecția mediului.

Dezvoltarea durabilă urmărește să satisfacă nevoile generației prezente fără a compromite capacitatea generațiilor viitoare de a-și satisface propriile nevoi. Ea implică găsirea unui echilibru între creșterea economică, bunăstarea socială și conservarea mediului. Aceasta înseamnă luarea în considerare a impactului pe termen lung al deciziilor de dezvoltare și găsirea modalităților de a minimiza consecințele negative de mediu și sociale, promovând în același timp creșterea economică.

În termeni practici, dezvoltarea durabilă implică implementarea politicilor și practicilor care promovează eficiența resurselor, reduc emisiile de gaze cu efect de seră, conservă biodiversitatea și îmbunătățesc condițiile sociale și economice pentru toți membrii societății. Este nevoie de o perspectivă la nivel de sisteme, ținând cont de interconexiunea dintre economie, mediu și societate și un angajament față de echitatea intergenerațională.

- **O economie circulară** este un tip de sistem economic care este conceput pentru a reduce risipa și a minimiza utilizarea resurselor finite. Se bazează pe principiile menținerii resurselor în uz cât mai mult timp posibil și recuperării materialelor valoroase la sfârșitul

Proiect cofinanțat din Fondul Social European prin  
Programul Operațional Capacitate Administrativă 2014-2020!



vieții. Scopul unei economii circulare este de a crea un sistem în buclă închisă în care deșeurile sunt reduse la minimum și resursele sunt păstrate în uz, mai degrabă decât să fie aruncate și să devină deșeuri.



Într-o economie circulară, materialele și resursele sunt menținute în uz cât mai mult timp posibil prin activități precum repararea, recondiționarea și remanufacturarea. La sfârșitul duratei de viață, produsele sunt dezamblate pentru a recupera materiale și componente valoroase, care pot fi folosite ca intrări pentru produse noi, închizând astfel bucla și reducând nevoia de noi resurse. De asemenea, economia circulară acordă prioritate utilizării energiei regenerabile și reduce dependența de resursele finite, cum ar fi combustibilii fosili.

Economia circulară este văzută ca o alternativă la economia liniară tradițională, în care resursele sunt extrase, utilizate și în cele din urmă aruncate ca deșeuri. Prin reducerea deșeurilor și maximizarea eficienței resurselor, o economie circulară poate promova sustenabilitatea și poate sprijini creșterea economică și prosperitatea pe termen lung.

## IV. COLECTAREA SELECTIVĂ A DEȘEURILOR

### 1. Ce este colectarea selectivă a deșeurilor?

Oamenii lasă în urmă cantități mari de deșeuri care pot acoperi zone mari de teren și pot contamina atât apele de suprafață cât și pe cele subterane. Această problemă nu a amenințat serios sănătatea umană atâta timp cât populația era de un număr redus, dar situația s-a înrăutățit în ultimii 100 de ani.

Din acest motiv, ecologiștii sugerează colectarea separată a deșeurilor, mai degrabă decât colectarea în vrac, pentru a facilita reciclarea substanțelor utile oamenilor. În colectarea separată, deșeurile sunt separate de către ”producător” în containere sau pungi individuale, colectate de antreprenori specializați și procesate la centrele lor locale de reciclare respective. Identificarea materialelor reciclabile este foarte ușoară căutând semne pe produse care indică că pot fi refolosite fie direct, fie printr-un proces industrial. Semnul este format din trei săgeți conectate sub forma unei benzi Moebius, simbolul internațional al reciclării.

#### 1.1. Legislația cu privire la colectarea selectivă a deșeurilor

În România, cadrul legal privind colectarea selectivă a deșeurilor este guvernat în primul rând de Legea deșeurilor (Legea nr. 249/2015), care stabilește principiile și cerințele de bază pentru gestionarea deșeurilor în țară. Legea impune autorităților locale să stabilească și să implementeze sisteme de colectare separată a deșeurilor, cu scopul de a facilita reciclarea și de a reduce cantitatea de deșeuri care ajung la gropile de gunoi.



Legea stabilește și obligația producătorilor de deșeuri de a-și asuma responsabilitatea pentru eliminarea deșeurilor lor, inclusiv asigurarea faptului că deșeurile sunt colectate și gestionate într-un mod responsabil față de mediu. Aceasta include sprijinirea autorităților locale în implementarea sistemelor de colectare selectivă a deșeurilor.

Pe lângă Legea cu privire la deșeuri, există și mai multe reglementări sectoriale în România care abordează gestionarea unor tipuri specifice de deșeuri, cum ar fi deșeurile electronice, deșeurile periculoase și deșeurile de ambalaje. Aceste reglementări stabilesc cerințe specifice pentru colectarea, tratarea și eliminarea acestor fluxuri de deșeuri și stabilesc obligațiile producătorilor, importatorilor și distribuitorilor în legătură cu deșeurile acestora.

În ansamblu, cadrul legal din România își propune să promoveze managementul durabil al deșeurilor și să încurajeze dezvoltarea unei economii circulare, prin reducerea deșeurilor și maximizarea utilizării materialelor reciclate.



UNIUNEA EUROPEANĂ



Prin aderarea la Uniunea Europeană, România se angajează să rezolve problema nereciclării deșeurilor ocupând ultimul loc în acest sens. Aceasta înseamnă că aproximativ 13,89% din totalul deșeurilor sunt reciclate, comparativ cu media europeană de aproximativ 65%. Dacă știm că 80% din toate deșeurile sunt reciclabile și doar 20% ajung la gropi de gunoi, acel procent ar putea fi și mai mare.

Legislația română pe acest subiect se bazează pe mai multe legi adoptate de parlament conform principiilor stabilite de Uniunea Europeană:

- Legea nr. 211/2011 privind regimul deșeurilor care reglementează obligațiile persoanelor fizice și juridice;
- Legea numărul 194 din 2019 care aduce precizări suplimentare cu privire la colectarea selectivă a deșeurilor;
- Ordonanța de Urgență 74 din 2018 care prevede obligativitatea ca de la 1 iulie 2019 deșeurile să fie colectate în 4 categorii (plastic / metal, hârtie / carton, sticlă, deșeuri reziduale / menajere).

Nerespectarea acestor legi poate duce la amenzi foarte mari de până la 2.000 de lei pentru cetățeni și de la 20.000 la 40.000 de lei pentru companiile de eliminare a deșeurilor care nu implementează colectarea selectivă a deșeurilor.

### 1.2. Beneficiile colectării deșeurilor prin selecție

Sortarea înaintea depozitului de deșeuri are beneficii directe și tangibile pentru toți, atât din punct de vedere economic, cât și din punct de vedere al mediului. Acțiunile necesită un efort minim de la fiecare verigă a lanțului, dar beneficiile sunt:

- Reduce cantitatea de deșeuri care ajung la groapa de gunoi cu până la 80% (sticlele PET de 1000 kg ocupă 7 metri cubi de spațiu de depozitare).
- Economisești resurse naturale prin reutilizarea produselor care ar ajunge la gropile de gunoi (alumiul poate fi reciclat la nesfârșit fără a-și pierde proprietățile).
- Reutilizarea materialelor economisește multă energie și apă în comparație cu fabricarea de noi materiale de la zero (pentru a face hârtie de la zero se folosesc aproximativ 500 de litri de apă și 400 de litri de petrol). Este mai economic să reciclați 1 tonă de hârtie.
- Reduceți poluarea prin reducerea cantității de deșeuri care ajung în gropile de gunoi.

Un alt beneficiu neașteptat este crearea de locuri de muncă suplimentare, o nouă industrie în curs de dezvoltare în toată România în acest sens.

### 1.3. Conștientizarea populației

Creșterea gradului de conștientizare cu privire la reciclarea deșeurilor este esențială în promovarea practicilor durabile de gestionare a deșeurilor. Iată câteva modalități de conștientizare a populației cu privire la reciclarea deșeurilor:

- *Educație și informare*: educarea populației cu privire la beneficiile reciclării deșeurilor și furnizarea de informații despre modul de reciclare adecvat este esențială în creșterea gradului de conștientizare. Acest lucru poate fi realizat prin campanii de conștientizare a publicului, ateliere de lucru, seminarii și programe educaționale în școli, colegii și universități.

Proiect cofințat din Fondul Social European prin  
Programul Operațional Capacitate Administrativă 2014-2020!





- *Infrastructura de reciclare*: oferirea de acces ușor la infrastructura de reciclare, cum ar fi coșurile de reciclare, centrele de reciclare și punctele de colectare a deșeurilor, poate încuraja oamenii să recicleze. Acest lucru poate fi făcut de autoritățile locale sau de companii private.
- *Stimulente*: oferirea de stimulente, cum ar fi scutiri fiscale sau reduceri pentru întreprinderile care reciclează sau recompensarea gospodăriilor care reciclează în mod regulat poate motiva oamenii să recicleze mai mult.
- *Comunicare*: comunicarea eficientă este cheia în creșterea gradului de conștientizare. Utilizarea rețelelor sociale, a site-urilor web și a aplicațiilor mobile poate fi folosită pentru a ajunge la un public mai larg și pentru a promova reciclarea.
- *Colaborare*: colaborarea cu grupuri comunitare, organizații neguvernamentale și alte părți interesate poate ajuta la creșterea gradului de conștientizare cu privire la reciclarea deșeurilor și la promovarea implicării comunității.
- *Conducerea prin exemplu*: guvernele și întreprinderile pot da exemplu prin implementarea unor practici durabile de gestionare a deșeurilor și promovarea reciclării deșeurilor în operațiunile lor.

În rezumat, creșterea gradului de conștientizare cu privire la reciclarea deșeurilor necesită o combinație de educație, infrastructură, stimulente, comunicare, colaborare și conducere prin exemplu. Aceste eforturi pot contribui la promovarea practicilor durabile de gestionare a deșeurilor și la crearea unei culturi a reciclării în populație

## 2. Modul corect de colectare selectivă a deșeurilor

Colectarea selectivă a deșeurilor va fi posibilă doar dacă cei implicați vor respecta regulile dictate de ghidul activității, pentru a maximiza impactul. Se definesc, astfel, patru pași importanți:

- Determinarea tipului de deșeu, adică a materialului din care este confecționat acesta (hârtie, metal, plastic, sticlă, deșeuri reziduale sau biodegradabile) și selecționare a celor care pot fi reutilizate;
- Pentru a nu contamina sau dauna procesului de reutilizare, este recomandată curățarea gunoaielor din metal, plastic sau sticlă de resturi alimentare;
- În cadrul locurilor de depozitare, pentru a economisi spațiul (care este una dintre principalele probleme a deșeurilor), acestea vor fi presate, turtite sau pliate;
- Sortarea deșeurilor în saci speciali, pentru persoanele care locuiesc la case, sau în containere cu o culoare determinată în funcție de material, pentru cei care locuiesc la apartament.

### 2.1. Ghid de colectare selectivă a deșeurilor

Pentru ușurarea procesului s-a pus la punct un cod de culori sau de marcaje speciale, plasate pe pubelele obișnuite:

- Containerelor albastre sunt destinate depozitării hârtiei și cartonului curate, fără urme de deșeuri alimentare sau de umiditate. Se recomandă ca hârtia să fie împăturită pentru ca în container să încapă o cantitate cât mai mare;

- Containerul galben este destinat depozitării plasticului și metalului. Sticlele din plastic trebuie să fie curate, cu dopul scos și presate, iar dozele din plastic sau cutiile de conserve să nu mai aibă resturi alimentare. Deșeurile medicale din plastic nu sunt aruncate aici, ci sunt puse în containere speciale.
- Pubele verzi sunt destinate reciclării sticlei care sunt depozitate fără capace și reziduuri în interior. Oglinzile și ferestrele trebuie aruncate în containere speciale pentru deșeurile de construcții.
- Coșurile de gunoi maro sunt folosite pentru deșeurile biodegradabile precum fructe, legume, pâine, cereale, cafea, gunoi de grădină, cenușă de lemn, hârtie umedă și prosoape de hârtie.
- Deșeurile care nu pot fi reciclate și ajung într-o groapă de gunoi (resturi de carne, scutece uzate, ambalaje nespălabile, resturi de animale de companie) sunt depozitate în pubele negre.



Există și categorii speciale de deșuri care sunt colectate diferit, cum ar fi deșeurile textile, deșeurile de construcții, DEEE(echiptamente electronice și electrice vechi) și deșeurile foarte voluminoase care nu încap într-un coș de gunoi. Această categorie este taxată fie de primărie după anumite măsuri, fie de o firmă specializată contra cost.

## 2.2. Materiale reciclabile colectate selectiv

Scopul principal al colectării selective este de a evita depozitarea materialelor valoroase care pot fi reutilizate într-o industrializare mult mai mică decât produsele realizate de la zero din resurse naturale. Acestea includ:

- Pe de o parte, hârtia reciclată protejează natura de defrișări, dar, pe de altă parte, industrializarea ei necesită mai puține resurse decât hârtia nouă. Fapt distractiv: 1 kilogram de hârtie goală necesită 300 de litri de apă, în timp ce hârtia din materiale reciclabile utilizează doar 30 de litri de apă.

*Proiect cofinanțat din Fondul Social European prin  
Programul Operațional Capacitate Administrativă 2014-2020!*



- Alumiuniul din suc și cutii de bere poate fi reciclat de multe ori fără a-și pierde proprietățile și consumă mult mai puțină energie decât alumiuniul din bauxită. În plus, cutiile de reciclare contamineză adesea procesul, reducând astfel cantitatea de minereu extrasă din pământ.
- Plasticul poate fi reciclat în multe feluri și chiar transformat în combustibil. O problemă serioasă este ambalajul PET, care este aruncat în natură într-un ritm amețitor și durează aproximativ 500 de ani pentru a se degrada în mod natural.
- Sticla poate fi recuperată complet și trebuie utilizată pentru a produce noi loturi de material. Aruncarea deșeurilor de sticlă în cuptoare speciale reduce semnificativ consumul de energie.

### Colectarea sortată în funcție de situație

Legislația română și cea europeană conțin prevederi clare pentru separarea selectivă a deșeurilor în anumite situații. În această activitate ar trebui să fie implicați cetățenii și proprietarii de activități economice precum fabrici, supermarketuri, depozite, instituții publice de tot felul, școli, spitale, biserici etc.

### 3. Colectarea sortată pe instituții publice și organizații economice

În conformitate cu Legea 211/2011 (pentru cetățeni și operatorii economici) și Legea 132/2010 (pentru organismele publice), toate organismele publice și persoanele juridice de pe teritoriul României sunt obligate, respectiv, să folosească culori diferite în spațiile deschise către public. Pe lângă colectarea selectivă a gunoiului prin sortarea coșurilor de gunoi, este posibilă și sortarea reziduurilor rezultate din activitățile respective în patru fracțiuni prevăzute de lege. În plus, există o firmă profesionistă care poate derula acest plan în conformitate cu toate cerințele legale, iar activitățile sale vă permit să evitați amenzi foarte mari de până la 40.000 de lei.

#### 3.1. Colectarea separată a gunoiului în blocuri sau case

Locuitorii blocurilor au două opțiuni în ceea ce privește separarea deșeurilor. În primul rând, utilizarea pungilor galbene furnizate de companiile de reciclare a deșeurilor, care vor ajuta la sortarea de materiale reciclabile, cum ar fi hârtie, plastic și alumiuniu. Al doilea este să folosești pubele din apropierea casei tale și să pui fiecare material reciclabil în coșul de culoare corespunzător.

Sătenii au puține opțiuni și chiar există situații în care colectarea selectivă nu are loc. În aceste zile însă, majoritatea municipiilor din mediul rural al României depun eforturi în acest sens. În acest fel, deșeurile sortate sunt colectate periodic fără costuri suplimentare și apoi transportate și depozitate în încăperi special amenajate.

#### 3.2. Colectare separată la școală

Școlile sunt supuse aceluiași legi ca și instituțiile publice din România, colectarea selectivă a deșeurilor având misiunea de a avea și un rol educativ pentru elevi. Copiii pot învăța încă de mici care este rolul acestui program. Printre altele, prin utilizarea coșurilor de gunoi personalizate în care deșeurile sunt așezate în funcție de materialul din care sunt realizate:

- hârtia în coșuri albastre;
- plasticul și metalul în coșuri galbene;
- sticla în pubele verzi.



UNIUNEA EUROPEANĂ



Programul Operațional Capacitate Administrativă  
Competența face diferența!



Instrumente Structurale  
2014-2020

Cu acest prilej, pot fi organizate aceleași procedee de informare despre protecția mediului înconjurător și aportul pe care îl poate aduce fiecare dintre ei personal, în cadrul unor zile speciale.

### **3.3. Colectarea selectivă a deșeurilor în spitale**

În cazul instituțiilor medicale, măsurile trebuie să fie unele speciale, din cauza deșeurilor specifice rezultate în urma activităților desfășurate, care pot fi periculoase pentru personalul care le va colecta, sorta și refolosi. Astfel, materialele rezultate din urma activității (acele de seringă, lamele ascuțite, flacoane cu urme de sânge, bandaje) vor fi sortate în cutii de plastic care ulterior vor fi supuse fie incinerării, fie sterilizării pentru a fi distruse. O atenție deosebită trebuie acordată și materialelor de protecție împotriva COVID-19 (măști, halate, mănuși), care la fel nu pot fi reutilizate, ajungând în cele din urmă la groapa de gunoi, prin intermediul pubelei de sortare.





UNIUNEA EUROPEANĂ



Programul Operațional Capacitate Administrativă  
Competența face diferență!



Instrumente Structurale  
2014-2020

## V. INFRASTRUCTURA DE GESTIONARE A DEȘEURILOR DIN ROMÂNIA

Infrastructura de gestionare a deșeurilor din România include gropi de gunoi, instalații de reciclare și instalații de transformare a deșeurilor în energie. Aceste instalații sunt deținute și operate de autoritățile locale sau companii private de gestionare a deșeurilor. Infrastructura de gestionare a deșeurilor din România este subdezvoltată în comparație cu alte țări din Uniunea Europeană (UE) și este nevoie de investiții sporite în infrastructură pentru a îndeplini obiectivele UE de gestionare a deșeurilor.

### – Depozite de deșuri:

Depozitele de deșuri reprezintă cea mai comună formă de infrastructură de gestionare a deșeurilor din România. Există peste 200 de depozite de gunoi în țară, majoritatea fiind mici și învechite. Directiva-cadru a UE privind deșeurile cere ca toate depozitele de deșuri să fie captușite pentru a preveni contaminarea apelor subterane și a solului, dar multe dintre depozitele din România nu îndeplinesc această cerință. Este nevoie de investiții în depozite moderne, care să îndeplinească standardele UE.

### – Instalații de reciclare:

Instalațiile de reciclare din România nu sunt la fel de dezvoltate ca în alte țări ale UE. Majoritatea instalațiilor de reciclare din țară sunt la scară mică și se concentrează pe reciclarea hârtiei, plasticului și metalului. Este nevoie de investiții sporite în instalațiile de reciclare pentru a îndeplini obiectivele de reciclare ale UE. În ultimii ani, România a făcut eforturi pentru a crește ratele de reciclare, iar guvernul a introdus politici de încurajare a reciclării deșeurilor, inclusiv scheme de responsabilitate extinsă a producătorului (EPR).

### – Instalații de transformare a deșeurilor în energie:

Instalațiile de transformare a deșeurilor în energie sunt o alternativă la depozitele de deșuri și pot furniza energie, reducând în același timp cantitatea de deșuri care ajung la depozitul de deșuri. În România există un număr limitat de instalații de valorificare a deșeurilor, iar țara are potențialul de a-și crește capacitatea în acest domeniu. Guvernul a introdus politici pentru a încuraja dezvoltarea centralelor de transformare a deșeurilor în energie, inclusiv stimulente financiare și sprijin pentru parteneriatele public-privat.

### ✓ Provocări:

Infrastructura de management al deșeurilor din România se confruntă cu mai multe provocări, inclusiv finanțare inadecvată, tehnologie învechită și lipsa investițiilor în infrastructura de gestionare a deșeurilor. Multe dintre depozitele de gunoi din România nu îndeplinesc standardele UE și este nevoie de investiții sporite în depozite moderne care să îndeplinească cerințele UE. Infrastructura de reciclare din țară este, de asemenea, subdezvoltată și este nevoie de investiții sporite în instalațiile de reciclare pentru a îndeplini obiectivele de reciclare ale UE.

*Proiect cofinanțat din Fondul Social European prin  
Programul Operațional Capacitate Administrativă 2014-2020!*





UNIUNEA EUROPEANĂ

✓ **Oportunități:**



Există oportunități de îmbunătățire a infrastructurii de gestionare a deșeurilor în România, inclusiv investiții sporite în depozite moderne, instalații de reciclare și fabrici de transformare a deșeurilor în energie. Guvernul a introdus politici pentru a încuraja investițiile în infrastructura de gestionare a deșeurilor, inclusiv stimulente financiare și sprijin pentru parteneriatele public-privat. Țara are, de asemenea, potențialul de a-și crește capacitatea de transformare a deșeurilor în energie, care poate furniza energie, reducând în același timp cantitatea de deșeurii care ajung la groapa de gunoi.

## VI. PRACTICI UTILIZATE ÎN MANAGEMENTUL DEȘEURILOR ÎN ROMÂNIA

Cele mai bune practici în managementul deșeurilor în România includ separarea deșeurilor la sursă, compostarea și reciclarea. Separarea deșeurilor la sursă presupune separarea deșeurilor în diferite categorii, cum ar fi hârtie, plastic și deșeurii organice. Această practică ajută la reducerea cantității de deșeurii trimise la groapa de gunoi și facilitează reciclarea și compostarea deșeurilor.

Compostarea este procesul de descompunere a deșeurilor organice într-un amendament al solului bogat în nutrienți. România are o tradiție puternică de compostare, iar multe gospodării au propriile lor sisteme de compostare. Compostarea poate reduce cantitatea de deșeurii organice trimise la groapa de gunoi și oferă o resursă valoroasă pentru grădinărit și agricultură.

Reciclarea este procesul de transformare a deșeurilor în produse noi. România are o rată de reciclare relativ scăzută în comparație cu alte țări din UE, dar există eforturi pentru îmbunătățirea ratelor de reciclare. Cele mai bune practici în reciclare includ utilizarea sistemelor de colectare separată pentru diferite tipuri de deșeurii, cum ar fi hârtie, plastic și metal. Reciclarea necesită, de asemenea, un sistem de colectare și transport care funcționează bine și instalații de reciclare fiabile.

În ultimii ani, România a implementat mai multe inițiative de management al deșeurilor menite să îmbunătățească practicile de gestionare a deșeurilor. De exemplu, țara a introdus scheme de responsabilitate extinsă a producătorului (EPR), care impun producătorilor să își asume responsabilitatea pentru gestionarea sfârșitului vieții produselor lor. Schemele EPR au contribuit la creșterea reciclării anumitor tipuri de deșeurii, cum ar fi deșeurile de ambalaje.

O altă bună practică în gestionarea deșeurilor în România este utilizarea parteneriatelor public-privat (PPP) pentru dezvoltarea și exploatarea instalațiilor de gestionare a deșeurilor. PPP-urile pot contribui la îmbunătățirea eficienței și eficacității infrastructurii de gestionare a deșeurilor prin valorificarea expertizei și resurselor sectorului privat.

Există, de asemenea, inițiative de succes în managementul deșeurilor în diverse regiuni ale României. De exemplu, municipiul Timișoara a implementat un sistem de management al

*Proiect cofinanțat din Fondul Social European prin  
Programul Operațional Capacitate Administrativă 2014-2020!*





UNIUNEA EUROPEANĂ



Programul Operațional Capacitate Administrativă  
Competența face diferența!



Instrumente Structurale  
2014-2020

deșeurilor de succes care include colectarea separată a diferitelor tipuri de deșeuri și compostarea deșeurilor organice. De asemenea, orașul a introdus un sistem pay-as-you-throw (PAYT), în care locuitorii plătesc pentru cantitatea de deșeuri pe care o produc, ceea ce a contribuit la reducerea cantității de deșeuri trimise la groapa de gunoi.

## Provocări și oportunități privind managementul deșeurilor în România

### Provocări:

- **Finanțare inadecvată:** Una dintre cele mai mari provocări în gestionarea deșeurilor în România este finanțarea inadecvată. Lipsa investițiilor în infrastructura de gestionare a deșeurilor a dus la tehnologii și facilități învechite care nu respectă standardele UE.
- **Rate scăzute de reciclare:** România are o rată de reciclare scăzută în comparație cu alte țări din UE. Lipsa infrastructurii de reciclare și conștientizarea practicilor de reciclare în rândul cetățenilor reprezintă provocări semnificative.
- **Lipsa separării deșeurilor:** Există o lipsă de segregare a deșeurilor la sursă, ceea ce face dificilă separarea materialelor reciclabile de deșeurile nereciclabile.
- **Spațiu limitat la depozitul de deșeuri:** România are spațiu limitat la depozitul de deșeuri, iar unele depozite sunt aproape de capacitate. Aceasta înseamnă că țara trebuie să dezvolte opțiuni alternative de gestionare a deșeurilor pentru a reduce cantitatea de deșeuri trimisă la groapa de gunoi.
- **Deversarea ilegală:** Deversarea ilegală a deșeurilor este o problemă semnificativă în România. Această practică nu numai că prezintă riscuri pentru mediu și sănătate, dar și împiedică eforturile de îmbunătățire a gestionării deșeurilor în țară.

### Oportunități:

- ✓ **Finanțare UE:** România poate accesa finanțare de la Uniunea Europeană (UE) pentru îmbunătățirea infrastructurii de gestionare a deșeurilor. UE a alocat fonduri importante pentru proiecte de management al deșeurilor în România, iar țara poate beneficia de aceste fonduri.
- ✓ **Parteneriate public-privat (PPP):** România poate dezvolta parteneriate public-privat pentru a îmbunătăți infrastructura de gestionare a deșeurilor. PPP-urile pot aduce expertiză și resurse din sectorul privat pentru a îmbunătăți practicile de gestionare a deșeurilor.
- ✓ **Proiecte de transformare a deșeurilor în energie (WTE):** România poate dezvolta proiecte de transformare a deșeurilor în energie, care transformă deșeurile în energie. Proiectele WTE pot reduce cantitatea de deșeuri trimise la groapa de gunoi și pot oferi o sursă de energie regenerabilă.
- ✓ **Compostarea:** România poate promova compostarea ca opțiune de gestionare a deșeurilor. Compostarea poate reduce cantitatea de deșeuri organice trimise la groapa de gunoi și poate oferi o resursă valoroasă pentru grădinarit și agricultură.

Proiect cofinanțat din Fondul Social European prin  
Programul Operațional Capacitate Administrativă 2014-2020!



- ✓ **Campanii de conștientizare:** România poate lansa campanii de conștientizare pentru a promova reducerea deșeurilor, reciclarea și segregarea deșeurilor. Aceste campanii pot ajuta la educarea cetățenilor despre practicile de gestionare a deșeurilor și îi pot încuraja să adopte comportamente durabile.

## VII. PROGRAMUL NAȚIONAL DE MANAGEMENT AL DEȘEURILOR

În România, programul național de management al deșeurilor este stabilit și implementat de Ministerul Mediului, Apelor și Pădurilor. Programul își propune să se asigure că deșeurile sunt gestionate într-o manieră responsabilă față de mediu, în conformitate cu reglementările naționale și ale Uniunii Europene (UE).

Unul dintre obiectivele cheie ale programului național de management al deșeurilor din România este promovarea colectării separate a deșeurilor, pentru a facilita reciclarea și a reduce

cantitatea de deșeuri care ajung la gropile de gunoi. Acest lucru se realizează prin dezvoltarea infrastructurii pentru colectarea separată a diferitelor fluxuri de deșeuri, cum ar fi hârtie, plastic, metal, sticlă și deșeuri organice.



Programul național își propune, de asemenea, să promoveze utilizarea materialelor reciclate în producția de noi produse, pentru a sprijini dezvoltarea unei economii circulare. Acest lucru se realizează prin stimulente pentru ca producătorii să utilizeze materiale reciclate și prin măsuri de îmbunătățire a calității materialelor reciclate.

În plus, programul național de management al deșeurilor din România include măsuri de îmbunătățire a gestionării deșeurilor periculoase, a deșeurilor electronice și a deșeurilor de ambalaje. Aceasta include dezvoltarea infrastructurii specializate pentru tratarea și eliminarea acestor fluxuri de deșeuri și punerea în aplicare a reglementărilor pentru a se asigura că acestea sunt gestionate într-o manieră responsabilă față de mediu.





UNIUNEA EUROPEANĂ



Programul Operațional Capacitate Administrativă  
Competența face diferență!



Instrumente Structurale  
2014-2020

În ansamblu, programul național de management al deșeurilor din România își propune să asigure că deșeurile sunt gestionate într-o manieră durabilă, pentru a proteja mediul și a sprijini dezvoltarea unei economii circulare.

### ***Axe finanțare***

Schema de ajutor de stat se adresează operatorilor economici care realizează investiții inițiale în oricare dintre cele 8 regiuni de dezvoltare ale României. Potențialii beneficiari sunt persoane juridice de drept privat sau de drept public, care activează pe teritoriul României și care au, la momentul plății ajutorului, un sediu sau o sucursala în România.

### ***Activități eligibile/Cheltuieli eligibile***

Prin prezenta schemă se va acorda finanțare nerambursabilă în vederea efectuării de investiții necesare realizării de instalații noi pentru sortarea, tratarea, reciclarea și valorificarea deșeurilor, în vederea obținerii de produse noi, materiale reciclate sau materii prime secundare.

Sunt considerate eligibile următoarele categorii de cheltuieli cu investiția inițială (reprezentând o investiție referitoare la înființarea unei noi unități, extinderea capacității unei unități existente, diversificarea producției unei unități prin produse care nu au fost fabricate anterior sau o schimbare fundamentală a procesului general de producție al unei unități existente):

- cheltuieli necesare pentru realizarea construcțiilor necesare amplasării și montării utilajelor, instalațiilor și echipamentelor achiziționate, cu dotările aferente - instalații electrice, alimentare cu gaze naturale, instalații de încălzire, ventilare, climatizare (aferente doar incintei construcțiilor);
- cheltuieli cu achiziția și montajul utilajelor, instalațiilor și echipamentelor necesare îndeplinirii obiectivelor proiectului;
- cheltuieli cu achiziționarea activelor necorporale.

### ***Rata de cofinanțare***

Sumele (granturile) se vor asigura din bugetul Fondului pentru Mediu. Numărul maxim estimat de beneficiari (atât întreprinderi mari, cât și întreprinderi mici și mijlocii) în cadrul Schemei, este de 100, calculat la o valoare medie a finanțării per proiect de 5.000.000 lei.

Intensitatea ajutorului exprimată în echivalent (subvenție brută, fără deduceri fiscale sau alte taxe) nu depășește pragul pentru ajutoarele regionale în vigoare la data acordării ajutorului în regiunea asistată în cauză; Astfel, intensitatea ajutorului de stat acordat nu poate depăși:

- 10% din totalul cheltuielilor eligibile, în cazul în care investiția se realizează în regiunea București;
- 35% pentru regiunea de Dezvoltare Vest și județul Ilfov;
- 50% din totalul cheltuielilor eligibile, pentru celelalte regiuni de dezvoltare;
- Intensitățile maxime ale ajutoarelor de stat prevăzute mai sus se majorează cu până la 20% pentru întreprinderile mici sau cu până la 10 % pentru întreprinderile mijlocii, în cazul proiectelor de investiții ale căror cheltuieli eligibile nu depășesc 50 milioane euro (proiecte non - majore).

*Proiect cofinanțat din Fondul Social European prin  
Programul Operațional Capacitate Administrativă 2014-2020!*





UNIUNEA EUROPEANĂ



Programul Operațional Capacitate Administrativă  
Competența face diferența!



Instrumente Structurale  
2014-2020

- Diferența până la valoarea totală a proiectului se acoperă de către beneficiar fie din resurse proprii, fie din finanțare externă.

### ***Sinergii și complementarități cu alte programe***

Măsurile de investiții pentru reducerea impactului deșeurilor asupra mediului și sănătății populației contribuie la dezvoltarea economică durabilă a regiunilor în care sunt realizate investițiile.

Se întâlnesc astfel sinergii și complementarități cu măsurile de investiții prevăzute prin PNRR Pilonul I, cele opt POR (prioritățile 2 și 3) sau prin PODD (prioritatea 2), care vizează consolidarea economiei circulare, prin prevenirea generării de deșeuri și reducerea acestora, utilizarea eficientă a resurselor, reutilizarea și reciclarea, inclusiv închiderea depozitelor neconforme, sau care vizează regenerarea urbană sau dezvoltarea de orașe prietenoase cu mediul.

Se întâlnesc de asemenea sinergii și complementarități cu măsurile cuprinse în prioritatea 3 a POTJ, în ceea ce privește investițiile în schemele de gestionare a deșeurilor la nivel local în vederea consolidării economiei circulare, în acțiunile de prevenire a generării de deșeuri și reducerea cantității acestora, precum și în acțiuni de creștere a reutilizării eficiente și reciclării acestora.

Operațiunile de finanțare și de investiții din cadrul componentei pentru infrastructura sustenabilă în domeniul Mediu și resurse ale InvestEU, care contribuie la implementarea planurilor și a programelor impuse de acquis-ul Uniunii referitor la calitatea mediului, precum investițiile în infrastructura de gestionare a deșeurilor și proiecte și acțiuni care pun în aplicare economia circulară, sunt de asemenea complementare PN Deșeuri.

PC LIFE 2021-2027, subprogramul Economia circulară și calitatea vieții prezintă sinergii cu PN Deșeuri, ambele programe contribuind la reducerea la minimum a efectelor negative ale deșeurilor asupra sănătății populației și asupra mediului.

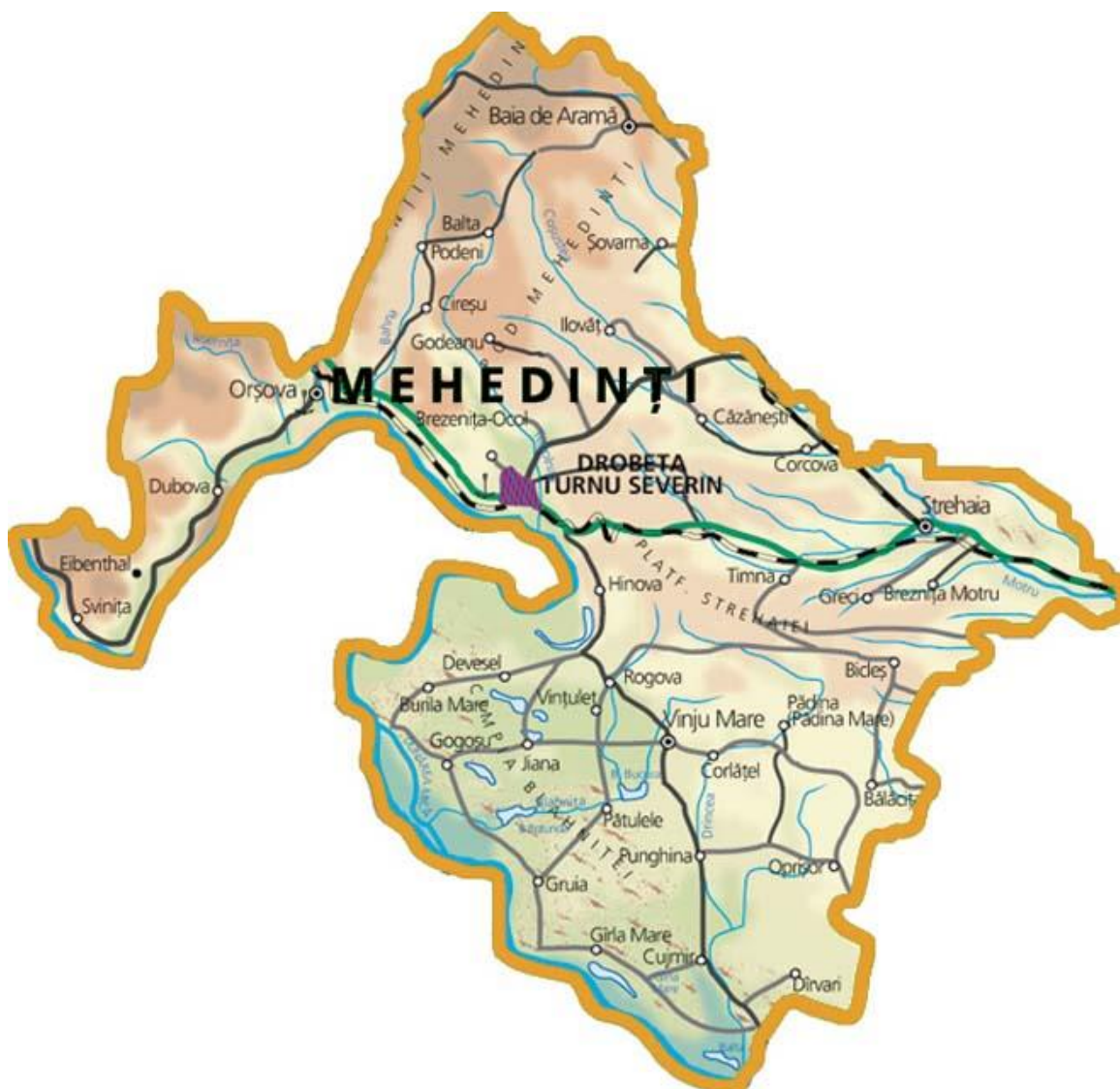
În ceea ce privește deșeurile provenite din sectorul medical, investițiile finanțate prin PN Deșeuri sunt complementare celor prevăzute în cadrul Priorității 4: Creșterea eficacității sectorului medical prin investiții în infrastructură și servicii din Programul Operațional Sănătate (POS).

Măsurile prevăzute prin PN Deșeuri sunt complementare celor prevăzute în Programul național de dezvoltare locală (PNDL) și în Planul Național Strategic 2021-2027 care vizează promovarea dezvoltării durabile și a gestionării eficiente a resurselor naturale în special în agricultură și zonele rurale, contribuind împreună la stimularea îngrijirii mediului și a combaterii schimbărilor climatice și contribuția la îndeplinirea obiectivelor Uniunii legate de mediu și climă. De asemenea, sunt complementare celor finanțate prin Programul pentru Acvacultură și Pescuit 2021-2027 (PAP), care sprijină colectarea deșeurilor din plastic și a echipamentelor de pescuit abandonate, acestea reprezentând o problemă deosebit de gravă în contextul deșeurilor marine, un risc grav pentru ecosistemele marine, pentru biodiversitate și pentru sănătatea umană, afectând totodată turismul, pescuitul și transportul maritim.

*Proiect cofinanțat din Fondul Social European prin  
Programul Operațional Capacitate Administrativă 2014-2020!*



## VIII. PLANUL JUDEȚEAN DE GESTIONARE A DEȘEURILOR ÎN JUDEȚUL MEHEDINȚI



Gestionarea deșeurilor în județul Mehedinți din România este responsabilitatea autorităților locale, cu sprijin și îndrumări din partea guvernului național. Consiliul Județean Mehedinți este responsabil de coordonarea activităților de gestionare a deșeurilor din regiune.

Principalele unități de gestionare a deșeurilor din regiunea Mehedinți sunt depozitele de gunoi, stațiile de transfer și centrele de reciclare. Depozitele de gunoi sunt situate în orașele Drobeta-Turnu Severin și Strehaia, în timp ce stațiile de transfer și centrele de reciclare sunt amplasate în toată regiunea.

Consiliul Județean Mehedinți a implementat diverse măsuri pentru îmbunătățirea managementului deșeurilor în regiune, inclusiv campanii de conștientizare a publicului și inițiative

*Proiect cofinanțat din Fondul Social European prin  
Programul Operațional Capacitate Administrativă 2014-2020!*





UNIUNEA EUROPEANĂ



Programul Operațional Capacitate Administrativă  
Competența face diferența!



Instrumente Structurale  
2014-2020

de reciclare. De asemenea, ei încurajează cetățenii să-și separe deșeurile în diferite categorii, cum ar fi materiale reciclabile și nereciclabile, pentru a reduce cantitatea de deșeurii care ajung la groapa de gunoi.

Cu toate acestea, există încă provocări pentru gestionarea eficientă a deșeurilor în județul Mehedinți, inclusiv lipsa infrastructurii, finanțare limitată și servicii inadecvate de colectare a deșeurilor în unele zone. Guvernul național a stabilit obiective de gestionare a deșeurilor pe care autoritățile locale trebuie să le îndeplinească și oferă sprijin financiar pentru a le ajuta să atingă aceste obiective.

*Planul Județean de Gestionare a Deșeurilor* în județul Mehedinți a fost revizuit în deplină conformitate cu obiectivele și principiile Planului Național de Gestionare a Deșeurilor 2014-2020, aprobat prin HG 942/2017, ale Strategia Națională de Gestionare a Deșeurilor 2014-2020 aprobată prin HG nr. 870 din 06.11.2013, precum și cu legislația română și europeană aplicabilă în domeniu, în vigoare la data elaborării, inclusiv prevederile Pachetului de economie circulară. Conform prevederilor legale în vigoare, PJGD Mehedinți și PJPGD Mehedinți se vor monitoriza anual. Acestea se evaluează de către Agenția pentru Protecția Mediului Mehedinți, o dată la 2 ani și se revizuiesc, după caz, de către Consiliul Județean Mehedinți, în baza raportului de monitorizare/evaluare întocmit de APM MH.

### ***Legislația privind gestionarea deșeurilor***

Politica și legislația europeană privind deșeurile se subscrie unor politici și programe comunitare mai ample, inclusiv Programul de acțiune pentru mediu 7, Foaia de parcurs către o Europa eficientă din punct de vedere energetic și Inițiativa privind materiile prime.

În noiembrie 2013, Parlamentul European și Consiliul European au adoptat Al 7-lea Program de Acțiune pentru Mediu – 2020 “Să trăim bine în limitele planetei noastre” (“Living well, within the limits of our planet”). Viziunea acestui program, care își propune să ghideze acțiunile UE în domeniul protecției mediului și schimbărilor climatice până în 2020 prevede că “În 2050 noi vom trăi bine în limitele ecologice ale planetei. Prosperitatea noastră și sănătatea mediului rezultă dintr-o economie circulară inovativă unde nimic nu este irosit/aruncat și unde resursele sunt gestionate sustenabil.”

*Al 7-lea Programul de Acțiune pentru Mediu* stabilește obiectivele prioritare ale politicii UE în domeniul gestionării deșeurilor, respectiv:

- reducerea cantităților de deșeurii generate;
- maximizarea reutilizării și reciclării;
- limitarea incinerării la materialele care nu sunt reciclabile;
- limitarea progresivă a depozitării la deșeurii care nu pot reciclate sau valorificate;
- asigurarea implementării depline a obiectivelor politicii privind deșeurile, în toate statele membre.

Transformarea deșeurilor într-o resursă reprezintă cheia economiei circulare, noul concept de dezvoltare durabilă a statelor membre UE. Dacă se asigură recuperarea, reutilizarea și reciclarea deșeurilor și dacă deșeurile dintr-o industrie devin materie primă a altei industrii, se asigură

*Proiect cofinanțat din Fondul Social European prin  
Programul Operațional Capacitate Administrativa 2014-2020!*





UNIUNEA EUROPEANĂ



Programul Operațional Capacitate Administrativă  
Competența face diferența!



Instrumente Structurale  
2014-2020

trecerea la o economie circulară în care se gestionează sustenabil deșeurile și resursele sunt utilizate într-un mod eficient și durabil.

Pachetul economiei circulare, adoptat de Comisia Europeană în decembrie 2015 include propuneri de revizuire a legislației privind deșeurile, precum și un plan de acțiune aferent care completează aceste propuneri stabilind măsuri ce au ca scop închiderea buclei economiei circulare și care vizează toate etapele ciclului de viață al unui produs: de la producție și consum, până la gestionarea deșeurilor și la piața materiilor prime secundare.

În cadrul Uniunii Europene domeniul gestionării deșeurilor reprezintă o parte esențială a tranziției la o economie circulară fiind bazată pe "ierarhia deșeurilor" care stabilește următoarea ordine prioritară în elaborarea politicii privind deșeurile și gestionarea deșeurilor la nivel operațional: prevenirea, pregătirea pentru reutilizare, reciclare, recuperare și, ca fiind cel mai puțin preferat opțiunea, eliminarea (care include depozitarea și incinerarea fără recuperare de energie).

Obiectivele și țintele stabilite în legislația europeană reprezintă factorii cheie pentru îmbunătățirea gestionării deșeurilor, stimularea inovării în ceea ce privește reciclarea, limitarea utilizării depozitării deșeurilor și crearea de stimulente pentru schimbarea comportamentului consumatorilor.

Îmbunătățirea gestionării deșeurilor contribuie la reducerea problemelor legate de sănătate și mediu, reducerea emisiilor de gaze cu efect de seră (direct prin reducerea emisiilor de la depozitele de deșuri și indirect prin reciclarea materialelor care pot fi extrase și prelucrate) și evitarea impactului negativ la nivel local cum ar fi: alterarea peisagistică datorată depozitelor de deșuri, poluarea locală a apei și a aerului, precum și împrăștierea deșeurilor.

La nivel european legislația relevantă privind deșeurile a fost revizuită pentru integrarea acesteia în Pachetul economiei circulare. Directivele care au fost revizuite ca urmare a adoptării pachetului economiei circulare sunt:

- Directiva 2008/98/CE privind deșeurile și de abrogare a anumitor directive;
- Directiva 1999/31/CEE privind depozitarea deșeurilor;
- Directiva 2006/66/CE privind bateriile și acumulatorii și deșeurile de baterii și acumulatori și de abrogare a Directivei 91/157/CEE;
- Directiva 2011/65/CE privind restricțiile de utilizare a anumitor substanțe periculoase în echipamentele electrice și electronice;
- Directiva 2012/19/UE privind deșeurile de echipamente electrice și electronice;
- Directiva 2000/53/CE privind vehiculele scoase din uz;
- Directiva 94/62/CE privind ambalajele și deșeurile de ambalaje.

Principalele propuneri cuprinse în Pachetul Economiei Circulare pentru revizuirea cadrului legislativ privind gestionarea deșeurilor sunt:

- Ținta de pregătire pentru reutilizare și reciclarea deșeurilor municipale pentru 2025 de minim de 55 % din deșeurile generate, pentru 2030 de minim de 60 %, iar în 2035 de 65% - România putând beneficia de perioadă suplimentară de 5 ani pentru realizarea obiectivelor – până în 2025 și respectiv până în 2030, rata de pregătire pentru reutilizare și reciclarea deșeurilor municipale să crească la minim 50% și 60% din greutate; 1

*Proiect cofinanțat din Fondul Social European prin  
Programul Operațional Capacitate Administrativă 2014-2020!*





UNIUNEA EUROPEANĂ



Programul Operațional Capacitate Administrativă  
Competența face diferența!



Instrumente Structurale  
2014-2020

- Pregătirea pentru reutilizare și reciclarea a 65% din greutatea tuturor deșeurilor de ambalaje până în 2025 și minimum 70% până în 2030. De asemenea, sunt stabilite obiective minime privind pregătirea pentru reutilizare și reciclarea materialelor specifice conținute în deșeurile de ambalaje atât pentru anul 2025, cât și pentru anul 2030;
- Ținta de reducere a volumului deșeurilor stocate în depozite, la 10% din volumul total al deșeurilor municipale generate până în 2035 - România poate beneficia de perioadă suplimentară de 5 ani, dar trebuie să asigure până în 2035, reducerea la 25% a volumului de deșeurii municipale depozitate din totalul generat.<sup>2</sup>
- interzicerea depozitării deșeurilor colectate separat;
- promovarea instrumentelor economice pentru descurajarea depozitării;
- definiții simplificate și îmbunătățite și metode pentru calculul țăintelor de reciclare armonizate la nivelul UE;
- promovarea reutilizării și stimularea simbiozei industriale;
- stimulente economice pentru ca producătorii să pună pe piață produse mai ecologice și sprijinirea schemelor de reciclare și valorificare (de exemplu, pentru ambalaje, baterii, echipamente electrice și electronice, vehicule);
- reducerea generării deșeurilor alimentare în producția primară, în prelucrare și procesare, în comerțul cu ridicata.

La nivel național este transpusă întreaga legislație comunitară privind gestionarea deșeurilor, pe lângă acestea fiind în vigoare și o serie de reglementări naționale specifice, cuprinse în următoarele grupe:

- Legislația cadru privind deșeurile;
- Legislația privind tratarea deșeurilor;
- Legislația privind fluxurile speciale de deșeurii;
- Legislația privind serviciile de salubritate;
- Legislația privind deșeurile medicale.

În scopul menținerii diversității biologice a județului Mehedinți, ariile naturale sunt protejate și administrate de structuri proprii administrative sau custozi. Astfel, pentru comuna Șimian avem:

*Oprănești (ROSCI0420)* - Suprafața sitului 1.339 ha  
Situl Natura 2000 este situat din punct de vedere teritorial-administrativ pe raza comunelor Șimian și Husnicioara, județul Mehedinți. Arie de importanță comunitară pentru conservarea speciei de interes comunitar *Testudo hermanni*, specie dependentă de factorii climatici și pedologici. Situl conservă de asemenea și habitate naturale precum păduri de stejar cu carpen de tip Galio-Carpinetum și păduri balcano-panonice de cer și gorun.





UNIUNEA EUROPEANĂ



Programul Operațional Capacitate Administrativă  
Competența face diferența!



Instrumente Structurale  
2014-2020

## IX. STATISTICI PRIVIND DEȘEURILE LA NIVEL GLOBAL ȘI NAȚIONAL

Potrivit Băncii Mondiale, generarea globală de deșeuri este de așteptat să atingă 3,40 miliarde de tone până în 2050, în creștere față de 2,01 miliarde de tone în 2016. Această creștere este determinată de creșterea populației, urbanizare și schimbări în modelele de consum, printre alți factori.

În prezent, țările cu venituri mari generează aproximativ 34% din deșeurile lumii, chiar dacă reprezintă doar aproximativ 16% din populația globală. Țările cu venituri mici și medii, pe de altă parte, generează mai mult de 90% din deșeurile din lume, dar au o generare semnificativ mai mică de deșeuri pe cap de locuitor.

În ceea ce privește tipurile de deșeuri generate, cele mai comune categorii sunt deșeurile solide municipale (inclusiv deșeurile alimentare, hârtie, plastic și alte deșeuri menajere), deșeurile industriale și deșeurile electronice.

Din păcate, doar un mic procent din aceste deșeuri este reciclat sau tratat corespunzător. Potrivit Națiunilor Unite, la nivel global, doar aproximativ 14% din materiale plastice sunt reciclate, în timp ce restul ajunge în gropi de gunoi, incineratoare sau în mediu. În plus, aproximativ 40% din deșeurile din lume nu sunt colectate sau gestionate corespunzător, ceea ce duce la riscuri pentru mediu și sănătate.

În general, statisticile privind deșeurile evidențiază nevoia urgentă de practici de gestionare a deșeurilor mai durabile și mai eficiente, precum și o trecere către o economie circulară care acordă prioritate eficienței resurselor și reducerii deșeurilor.

Reciclarea este o componentă importantă a gestionării durabile a deșeurilor, deoarece reduce cantitatea de deșeuri care ajung în gropile de gunoi și incineratoare, conservă resursele naturale și reduce emisiile de gaze cu efect de seră. Iată câteva statistici globale privind reciclarea deșeurilor:

- Reciclarea plasticului: Conform unui raport al Fundației Ellen MacArthur, doar 14% din ambalajele din plastic sunt colectate pentru reciclare la nivel global și doar 2% sunt reciclate efectiv în materiale noi.
- Reciclarea hârtiei: rata globală de reciclare a hârtiei a fost de 58,8% în 2019, conform Confederației Internaționale a Convertitorilor de Hârtie și Carton din Europa.
- Reciclarea sticlei: Rata globală de reciclare a sticlei a fost de 27% în 2019, potrivit Institutului de Ambalaje din Sticlă.
- Reciclarea metalelor: rata globală de reciclare a metalelor a fost estimată la 71% în 2019, potrivit Grupului Internațional de Studiu al Cupru.
- Reciclarea deșeurilor electronice: Global E-waste Monitor 2020 a estimat că doar 17,4% din cele 53,6 milioane de tone metrice de deșeuri electronice generate în 2019 au fost colectate și reciclate.

Este important de reținut că ratele de reciclare pot varia foarte mult în funcție de țară și regiune, în funcție de factori precum infrastructura, stimulentele economice și atitudinile culturale față de

*Proiect cofinanțat din Fondul Social European prin  
Programul Operațional Capacitate Administrativă 2014-2020!*





UNIUNEA EUROPEANĂ



Programul Operațional Capacitate Administrativă  
Competența face diferența!



Instrumente Structurale  
2014-2020

deșeurii. În timp ce unele țări au făcut progrese semnificative în creșterea ratelor de reciclare, altele au încă un drum lung de parcurs.

În general, creșterea ratelor globale de reciclare va necesita un efort concertat din partea guvernelor, întreprinderilor și persoanelor fizice pentru a îmbunătăți infrastructura de colectare a deșeurilor, a dezvolta noi tehnologii de reciclare și a promova schimbarea comportamentului către un consum mai durabil și practici de gestionare a deșeurilor.

Statistici privind managementul deșeurilor în Europa	
Deșeurii generate	UE a generat 2,5 miliarde de tone de deșeurii în 2018
Generare de deșeurii pe cap de locuitor	487 kg pe cap de locuitor/an (2018)
Generare de deșeurii municipale solide (DSM)	217 kg pe cap de locuitor/an (2018)
Rata de reciclare	47% (2018)
Rata depozitării deșeurilor	24% (2018)
Rata de incinerare	29% (2018)
Rata de reciclare a deșeurilor de ambalaje	67% (2018)
Deșeurii electrice și electronice	53% (2019)
Deșeurii din construcții și demolări	31% (2016)
Rata de reciclare a deșeurilor de plastic	30% (2018)
Generare de deșeurii alimentare	88 milioane tone/an (2016)

Proiect cofinanțat din Fondul Social European prin  
Programul Operațional Capacitate Administrativă 2014-2020!





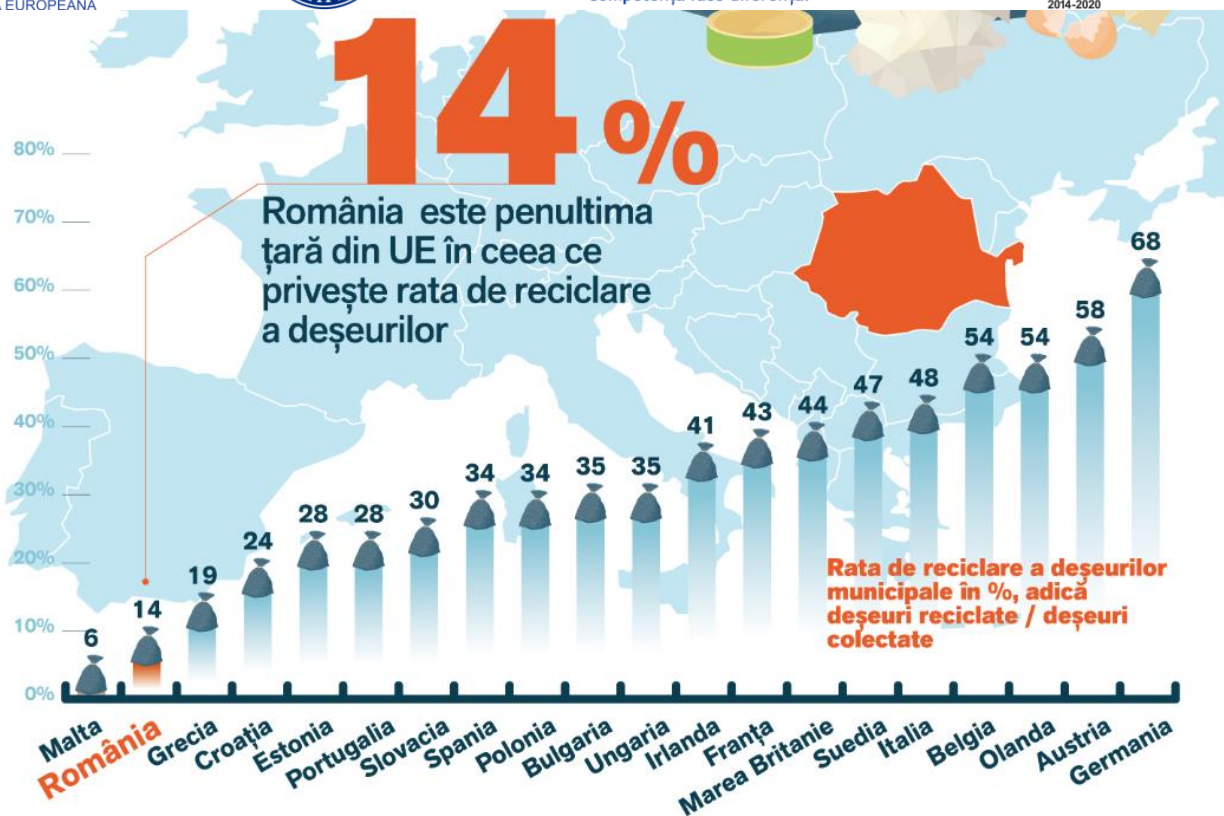
Statistici privind managementul deșeurilor în Europa	
Rata de reciclare a deșeurilor alimentare	14% (2016)
Deșeuri marine	80% din deșeurile marine provin din surse terestre (2018)
Deșeuri de plastic în oceane	75.000-300.000 de tone/an (estimat)
Locuri de muncă în gestionarea deșeurilor	2 milioane de locuri de muncă în gestionarea și reciclarea deșeurilor (2019)
Valoarea industriei de gestionare a deșeurilor	145 miliarde EUR cifră de afaceri, 50 miliarde EUR valoare adăugată, 1,3% din PIB (2019)

Notă: statisticile de mai sus provin din raportul „Statistici privind deșeurile” al Agenției Europene de Mediu (2020) și din alte surse relevante.

### ***Date privind generarea și reciclarea deșeurilor din România***

Vor urma câteva statistici despre deșeurile în România:

- Generarea de deșeuri: În 2019, România a generat un total de 17,9 milioane de tone de deșeuri, conform Eurostat. Aceasta corespunde unei rate de generare a deșeurilor pe cap de locuitor de 926 kg pe an.
- Deșeuri solide municipale: Deșeurile solide municipale (DSM) reprezintă cea mai mare categorie de deșeuri generate în România, reprezentând aproximativ 75% din total. În 2019, România a generat 13,4 milioane de tone de RSU, sau 692 kg pe cap de locuitor.
- Reciclare: Rata de reciclare a RSU în România este relativ scăzută, în jur de 15%. Potrivit Eurostat, România a reciclat 2,0 milioane de tone de deșeuri în 2019, inclusiv 465 de mii de tone de deșeuri de ambalaje.
- Depozitarea: Majoritatea deșeurilor din România sunt încă aruncate în gropi de gunoi, aproximativ 85% din RSU și 97% din deșeurile nepericuloase fiind depozitate în 2019.
- Deversarea ilegală: Deversarea ilegală este o problemă semnificativă în România, în special în zonele rurale. Potrivit Ministerului Mediului din România, în 2019 au fost peste 25.000 de cazuri de deversare ilegală, cu un volum total de peste 135.000 de tone de deșeuri.



În ultimii ani, România a întreprins măsuri pentru a-și îmbunătăți infrastructura de gestionare a deșeurilor și a crește ratele de reciclare, inclusiv introducerea unei taxe de colectare a deșeurilor și dezvoltarea de noi instalații de reciclare. Cu toate acestea, mai sunt încă multe de făcut pentru a îmbunătăți practicile de gestionare a deșeurilor și pentru a reduce depozitarea ilegală în țară.

Acum vor fi prezentate câteva cifre ce țin de reciclarea deșeurilor din România:

- Reciclarea deșeurilor de ambalaje: România a făcut unele progrese în reciclarea deșeurilor de ambalaje, cu o rată de reciclare de 43,8% în 2019, potrivit Eurostat. Aceasta corespunde la 465.000 de tone de deșeuri de ambalaje reciclate.
- Reciclarea deșeurilor municipale solide: Rata de reciclare a deșeurilor municipale solide (DSM) în România este încă relativ scăzută, la aproximativ 15% în 2019, potrivit Eurostat. Cu toate acestea, țara și-a stabilit obiectivul de a crește rata de reciclare a RSU la 50% până în 2025.
- Reciclarea deșeurilor de echipamente electrice și electronice (DEEE): România a făcut, de asemenea, unele progrese în reciclarea DEEE, cu o rată de reciclare de 35,5% în 2019, potrivit Eurostat.
- Reciclarea deșeurilor din construcții și demolări: Rata de reciclare a deșeurilor din construcții și demolări în România este încă relativ scăzută, la aproximativ 20% în 2019, potrivit Eurostat.
- Reciclarea altor deșeuri: România a făcut unele progrese în reciclarea altor tipuri de deșeuri, cum ar fi sticla și hârtia. Rata de reciclare a sticlei a fost de 25,2% în 2019, în timp ce rata de reciclare a hârtiei și cartonului a fost de 52,8%.



UNIUNEA EUROPEANĂ

Programul Operațional Capacitate Administrativă  
Competența face diferența!Instrumente Structurale  
2014-2020

În general, în timp ce România a făcut unele progrese în reciclarea anumitor tipuri de deșeuri, ratele de reciclare a deșeurilor solide municipale și a deșeurilor din construcții și demolări sunt încă relativ scăzute. Este nevoie de investiții suplimentare în infrastructura de gestionare a deșeurilor și educație cu privire la importanța reciclării pentru a crește ratele de reciclare în România.

Statistici privind managementul deșeurilor în România	
Deșeuri generate	România a generat 23.5 milioane de tone de deșeuri în 2018
Generare de deșeuri pe cap de locuitor	1.19 tone pe cap de locuitor/an (2018)
Generare de deșeuri municipale solide (DSM)	4.9 milioane tone pe an (2018)
Rata de reciclare	13,7% (2018)
Rata depozitării deșeurilor	81,8% (2018)
Rata de incinerare	4,5% (2018)
Rata de reciclare a deșeurilor de ambalaje	30,5% (2018)
Deșeuri electrice și electronice	5% (2019)
Deșeuri din construcții și demolări	90% din deșeuri nu sunt reciclate (2017)
Rata de reciclare a deșeurilor de plastic	12,8% (2018)
Locuri de muncă în gestionarea deșeurilor	2 milioane de locuri de muncă în gestionarea și reciclarea deșeurilor (2019)

Proiect cofinanțat din Fondul Social European prin  
Programul Operațional Capacitate Administrativă 2014-2020!





UNIUNEA EUROPEANĂ

Programul Operațional Capacitate Administrativă  
Competența face diferență!Instrumente Structurale  
2014-2020

<b>Statistici privind managementul deșeurilor în România</b>	
Valoarea industriei de gestionare a deșeurilor	650 milioane EUR cifră de afaceri, 80 milioane EUR valoare adăugată, 0,04% din PIB (2019)

Statisticile de mai sus provin de la Institutul Național de Statistică din România și din alte surse relevante.

Când comparăm statisticile privind managementul deșeurilor din România și Europa, este evident că există diferențe semnificative între cele două regiuni. Europa, în ansamblu, are o rată de reciclare mult mai mare (47%) decât România (13,7%), ceea ce indică faptul că Europa a implementat practici mai eficiente de gestionare a deșeurilor. În plus, Europa generează mai puține deșuri pe cap de locuitor (487 kg pe cap de locuitor/an) decât România (1,19 tone pe cap de locuitor/an), ceea ce indică faptul că România are un nivel de generare de deșuri mai mare decât Europa.

În ceea ce privește tipurile de deșuri specifice, Europa reciclează un procent mai mare de deșuri de ambalaje (67%) și deșuri de echipamente electrice și electronice (53%) decât România (30,5% și, respectiv, 5%). În plus, deși nu există date recente disponibile despre deșeurile alimentare și deșeurile marine în România, Europa generează o cantitate semnificativă de deșuri alimentare (88 milioane de tone/an) și deșuri de plastic în oceane (75.000-300.000 de tone/an).

În ceea ce privește locurile de muncă în gestionarea deșeurilor și valoarea industriei de gestionare a deșeurilor, Europa angajează o forță de muncă mult mai mare (2 milioane de locuri de muncă) și are o valoare adăugată mult mai mare la economia sa (50 de miliarde de euro) decât România (25.000 de locuri de muncă și, respectiv, 80 de milioane de euro).





## X. CONCLUZII

În concluzie, există o disparitate semnificativă între România și Europa în ceea ce privește gestionarea deșeurilor. În timp ce Europa a implementat practici mai eficiente de gestionare a deșeurilor și reciclează un procent mai mare de diferite tipuri de deșeuri, România are un nivel mai ridicat de generare de deșeuri și o rată de reciclare mai mică. Prin urmare, România trebuie să continue să investească în infrastructura de gestionare a deșeurilor și să implementeze practici mai durabile pentru a ajunge la nivelul standardelor europene de gestionare a deșeurilor.

Informația prezentată în acest document este departe de a fi una completă care ar epuiza subiectul de management al deșeurilor, dar este construit de la nivelul de conștientizare a daunelor provocate de poluarea cu acestea. Am încercat să creez o imagine de ansamblu asupra modului de reciclare, a legilor care ajută la respectarea reciclării și a programelor atât naționale cât și regionale care odată implementate vor reduce gradul de poluare.

Astfel, comunicarea joacă un rol crucial în creșterea gradului de conștientizare cu privire la reciclarea deșeurilor în rândul populației din Șimian și Hinova. Prin strategii eficiente de comunicare, cum ar fi educația, infrastructura, stimulentele, comunicarea, colaborarea și conducerea prin exemplu, populația poate fi încurajată să adopte practici durabile de gestionare a deșeurilor și să promoveze reciclarea.

Oferind informații despre beneficiile reciclării, metodele adecvate de reciclare și importanța reducerii generării de deșeuri, populația poate fi împuternicită să ia măsuri pentru reducerea impactului asupra mediului. În plus, comunicarea poate crea un sentiment de responsabilitate și de proprietate față de mediu, încurajând indivizii să întreprindă acțiuni personale care contribuie la binele mai mare.

În general, comunicarea despre reciclarea deșeurilor este o componentă esențială a creării unui viitor durabil. Este necesar să se investească în continuare în strategii de comunicare pentru a crește gradul de conștientizare, a încuraja acțiunea și a crea o cultură a reciclării în populație. Prin aceste eforturi, putem reduce generarea de deșeuri, conserva resursele și protejăm mediul pentru generațiile viitoare





UNIUNEA EUROPEANĂ



Programul Operațional Capacitate Administrativă  
Competența face diferență!



Instrumente Structurale  
2014-2020

Titlul proiectului: „Dezvoltare locală prin parteneriat social” Cod SIPOCA/SMIS: 878/151243  
Editorul materialului: Asociația pentru Implementarea și Dezvoltarea Culturii Antreprenoriale,  
Craiova  
Data publicării: Aprilie 2023  
Proiect cofinanțat din Fondul Social European prin Programul Operațional Capacitate  
Administrativă 2014-2020  
Conținutul acestui material nu reprezintă în mod obligatoriu poziția oficială a Uniunii Europene  
sau a Guvernului României

Material gratuit

*Proiect cofinanțat din Fondul Social European prin  
Programul Operațional Capacitate Administrativă 2014-2020!*

